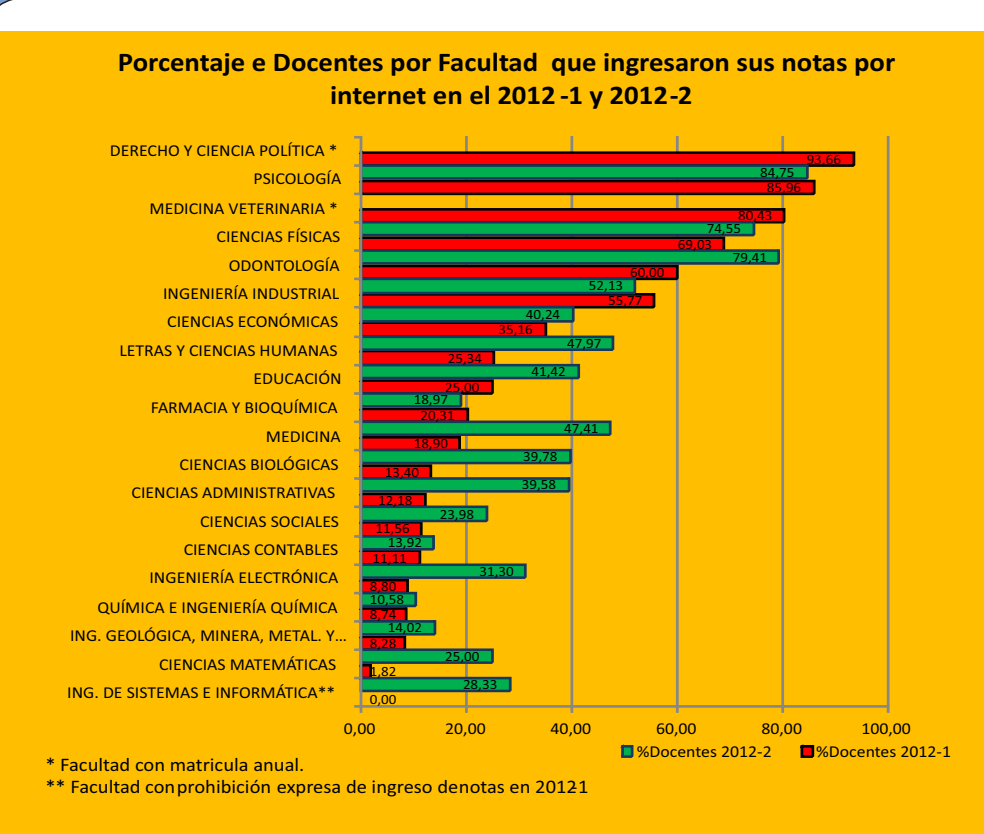


MATRICULADOS EN SEGUNDA ESPECIALIDAD Y DIPLOMADOS EN LOS PERÍODOS ACADÉMICOS DEL 2012-1 Y 2012-2				
Facultad	2012-1	2012-2	2012-1	2012-2
MEDICINA	1589	320	320	320
FARMACIA Y BIOQUÍMICA	119	108	108	108
ODONTOLOGÍA	99	101	101	55
PSICOLOGÍA	91	39	87	39
EDUCACIÓN	75	35	35	35
MEDICINA VETERINARIA	45	57	57	4
INGENIERÍA DE SISTEMAS E INFORMÁTICA		55		30
INGENIERÍA ELECTRÓNICA				
QUÍMICA E INGENIERÍA QUÍMICA				
CIENCIAS FÍSICAS				
CIENCIAS BIOLÓGICAS				
CIENCIAS MATEMÁTICAS				
CIENCIAS ECONÓMICAS				
INGENIERÍA INDUSTRIAL				
LETRAS Y CIENCIAS HUMANAS				
CIENCIAS ADMINISTRATIVAS				
CIENCIAS SOCIALES				
CIENCIAS CONTABLES				
INGENIERÍA GEOL., MINERA, METAL Y GEO.				
DERECHO Y CIENCIA POLÍTICA				
TOTAL GENERAL	2018	94	708	89

En el cuadro adjunto se puede observar que no se cuenta con mucha información sobre los Matriculados en la Segunda Especialidad y Diplomados.

El manejo de las matrículas por parte de la Escuela de Posgrado es reciente, sin embargo las Facultades no informan al SUM de estas actividades a fin de que se pueda tener los registros en orden y de manera oportuna.

Para el caso de los ingresantes a Segunda Especialidad en Medicina si se cuenta con la información porque están regidos por otras normas de nivel Ejecutivo y los títulos los otorga la UNMSM. Sin embargo en lo que concierne a diplomados se conoce que la UPG de Medicina los dicta, así como muchas Unidades de posgrado pero como se puede apreciar en el cuadro no se tiene mayor información que la registrada. Recomendamos a las Unidades de Posgrado que sinceren su información a fin de llevar los registros en orden y al día.

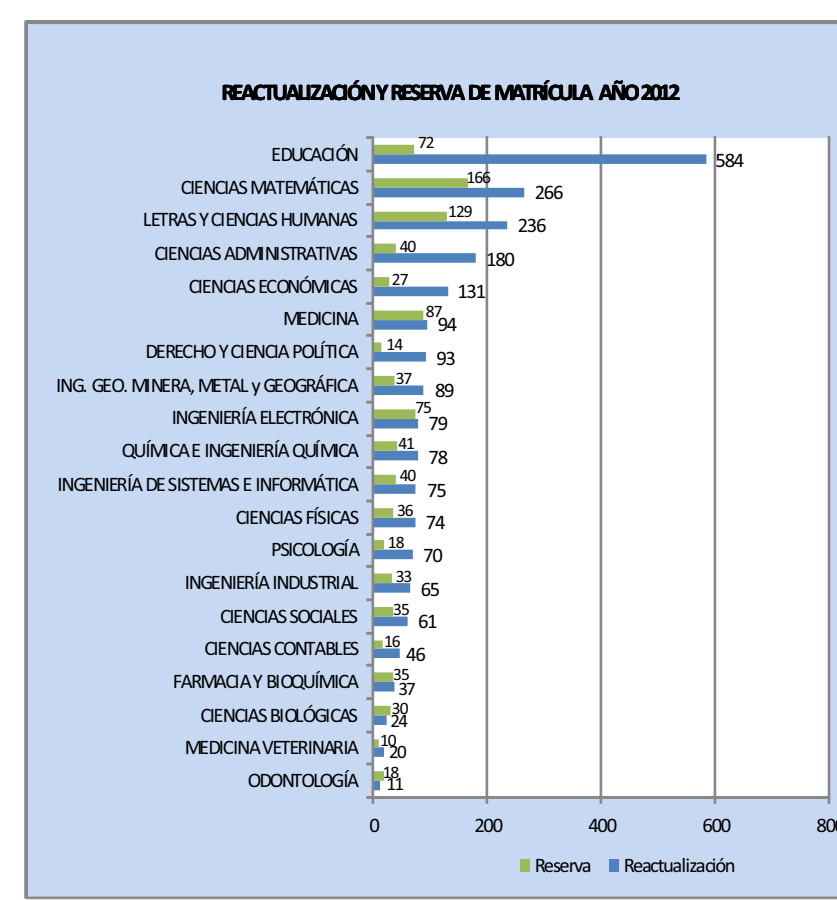


En el cuadro adjunto se puede observar que en el período 2012-1, los docentes que ingresaron sus notas directamente por internet, de las 20 facultades, solo 6 superan el 50% de sus profesores que lo hicieron y para el período 2012-2, 4 facultades lograron pasar el 50 % de profesores que realizan su trabajo. Por lo que hacemos notar que este es un porcentaje muy bajo e invocamos a los profesores a ingresar sus notas directamente en el aplicativo del SUM y contribuir para que el cierre de actas se haga en forma oportuna.

El número de ingresantes a Maestría y Doctorado debe ser igual o muy cercano al número de matriculados, la diferencia podría estar en razón a que algunos alumnos podrían haber hecho reserva de matrícula, sin embargo en el cuadro se puede apreciar que las diferencias son muy altas por lo que suponemos que este número se debe a que el total de ingresantes en los años 2011 y 2012, se han matriculado a lo largo del año 2012, procedimiento irregular de acuerdo al Reglamento General de Matrícula y al Cronograma de Actividades Académicas definido por el mismo Comité Directivo de la EPG que lo conforman las 20 UPG de la UNMSM y que fue aprobado con RR N° 00498-R-11 del 27 de enero del 2011 y tuvo una ampliación al mismo cronograma con una RD N°00120-EPG-12 del 21 de setiembre del 2012 y aun así no lo han cumplido.

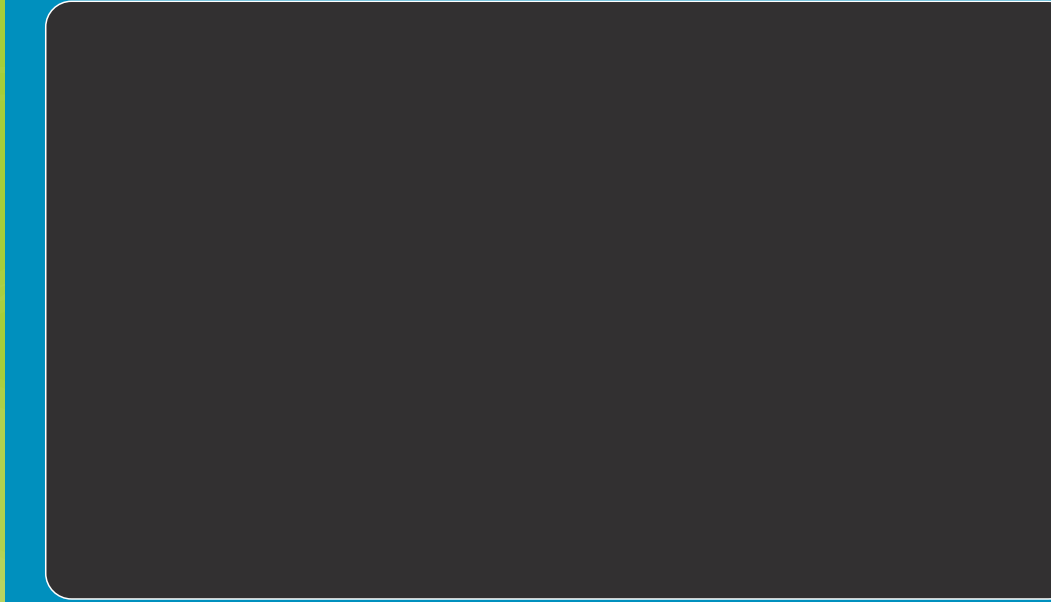
MATRICULADOS EN MAESTRIA Y DOCTORADO EN EL PERÍODO ACADÉMICO 2012-2					
Nº	FACULTADES	MAESTRIA		DOCTORADO	
		INGRESANTES *	MATRICULADOS**	INGRESANTES*	MATRICULADOS*
1	MEDICINA	768	666	97	90
2	DERECHO Y CIENCIA POLÍTICA	883	646	194	156
3	LETRAS Y CIENCIAS HUMANAS	195	179	62	54
4	FARMACIA Y BIOQUÍMICA	145	132	20	20
5	ODONTOLOGÍA	40	35	27	20
6	EDUCACIÓN	2096	1771	272	221
7	QUÍMICA E INGENIERÍA QUÍMICA	28	20	5	3
8	MEDICINA VETERINARIA	53	39	11	6
9	CIENCIAS ADMINISTRATIVAS	189	182	24	12
10	CIENCIAS BIOLÓGICAS	96	88	13	18
11	CIENCIAS CONTABLES	337	277	9	0
12	CIENCIAS ECONÓMICAS	201	142	18	17
13	CIENCIAS FÍSICAS	23	39		
14	CIENCIAS MATEMÁTICAS	97	96		
15	CIENCIAS SOCIALES	321	251	51	26
16	ING. GEOLÓGICA, MIN., METAL Y GEOGRÁFICA	446	336	26	23
17	INGENIERÍA INDUSTRIAL	193	164	35	20
18	PSICOLOGÍA	105	114	14	15
19	INGENIERÍA ELECTRÓNICA	66	0		
20	ING. DE SISTEMAS E INFORMÁTICA	239	174		
	TOTAL GENERAL	6521	5351	878	701

Como se puede apreciar en el cuadro, la Facultad de Educación de 2096 ingresantes matricularon a 1771 estudiantes, lo mismo sucede con la Facultad de Medicina que de 768 ingresantes matricularon a 666, en Ciencias Económicas de 201 ingresantes matricularon a 142, la Facultad de Ing. de Sistemas de 239 ingresantes han matriculado a 174 estudiantes y así sucesivamente sucede lo mismo con el resto de facultades. En cuanto a los doctorados se presenta el mismo caso de irregularidades.



Durante el año 2012, se encontró que las Facultades de Educación, Cs. Matemáticas, Letras y Cs. Humanas, Cs. Administrativas, Cs. Económicas, Medicina y Derecho, han utilizado la **Reactualización de Matrícula** como mecanismo para regularizar las matrículas sin considerar lo señalado en la Directiva N°005-SUM-2012 y el Reglamento General de Matrícula, el que establece este procedimiento, para los alumnos activos de pre o posgrado que dejaron de estudiar desde un semestre académico, pero con la condición de que el alumno demuestre falcencia económica o problemas de salud y con opinión de la Unidad de Bienestar de cada facultad. A partir de la fecha se está exigiendo a todas las facultades que soliciten de ser necesario este procedimiento dando cumplimiento al Reglamento General de Matrícula y su directiva correspondiente, caso contrario no será atendido. La veracidad de las razones para la reactuación será de entera responsabilidad del Director Académico y del Decano.

Gestión de la Oficina del SUM en el período  
**Junio 2012 - ENERO 2013**



**COMITÉ EDITOR**

Teonila García Zapata  
Rosario Parraga

**COLABORADORES**

Sara Cañari De La Cruz  
Guillermo Anaya Ampuero  
Juan Carlos Jo Luza

**UnMSM**

*"Hecho el depósito legal en la Biblioteca Nacional del Perú. N° 2004-0018"*

**Dirección**

Av. Universitaria / Av. Germán Amézaga s/n.  
Ciudad Universitaria - Lima1  
Pabellón de Tecnología de la Información y Telecomunicaciones

**Teléfono**

619-7000 anexo 7470 / telefax anexo 7474

**Página web**

<http://sum.unmsm.edu.pe>

**Correo**

[sum@unmsm.edu.pe](mailto:sum@unmsm.edu.pe)

Universidad Nacional Mayor de San Marcos  
(Universidad del Perú, DECANA DE AMÉRICA)

**SISTEMA ÚNICO DE MATRÍCULA**

**Boletín Informativo**

N° 38  
Año 10 N° 38  
Enero 2013



# PRESENTACIÓN

El Sistema Único de Matrícula, saluda a toda la Comunidad Universitaria y se dirige a ella para proporcionar información veraz y oportuna de los diferentes procedimientos académicos que se registran en el Sistema para el período 2012-1 y 2012-2.

Se viene trabajando conjuntamente con las Direcciones Académicas y las Unidades de Posgrado de cada Facultad, lo que esta garantizando el ordenamiento de todos los procesos académicos y de esta forma el SUM se proyecta a la comunidad sanmarquina, con criterio amplio y calidad continua, enfrentando el nuevo reto del milenio de la acreditación y de la calidad a nivel nacional e internacional.

Somos un equipo de trabajadores que apoyamos a que nuestra universidad mantenga su acreditación internacional, sosteniendo el lema de mejora continua en cada una de nuestras tareas, por ello quiza moleste a algunos las exigencias actuales, solamente queremos que se sumen a nuestro esfuerzo por el engrandecimiento de nuestra universidad, ahí radica la importancia de nuestro trabajo lo cual quisieramos que lo compartas con nosotros.

La universidad no puede quedarse, ésta tiene que avanzar para que nuestra imagen se proyecte con logros concretos y nuestros alumnos sean los mas favorecidos de tener una atención de excelencia. Buscamos consolidarnos como una de las mejores oficinas de la la universidad pero esto solo lo lograremos en el momento que todas nuestras oficinas ubicadas en cada facultad se unan a nuestro esfuerzo.

En esta etapa, la opinión de alumnos, egresados, profesores y autoridades es de vital importancia para identificar nuestras fortalezas y debilidades. Por ello, en los siguientes meses estaremos comunicándonos con ustedes con la finalidad de conocer sus opiniones sobre diversos aspectos de nuestra unidad y, sobre esa base, poder plantear mejoras para conseguir mayor calidad en nuestros servicios.

**DRA. TEONILA GARCIA ZAPATA**  
*Jefa del Sistema Único de Matrícula*

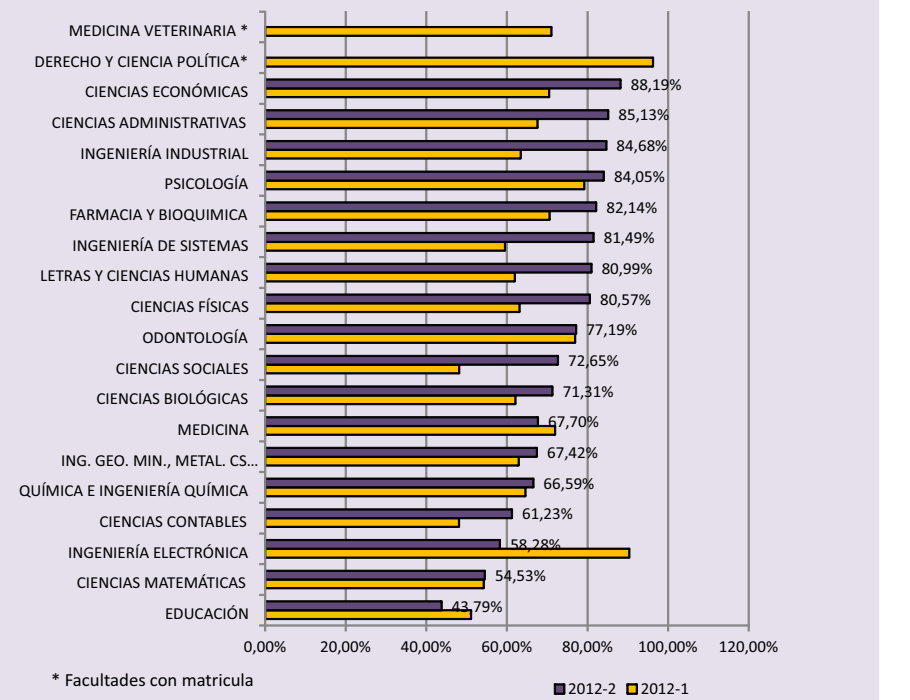
La matrícula es una de las actividades más importantes que realiza el SUM en cada período académico, y para facilitar la misma se coordinó con los Directores Académicos y de las Unidades de Posgrado a fin de que sea la modalidad virtual la que se priorice de tal forma que se cumpla con la simplificación administrativa y el uso de la tecnología moderna en la materia.

De acuerdo a los resultados plasmados en los cuadros Nº 1 y Nº 2, se aprecia una serie de deficiencias provenientes de las facultades, la más saltante es el retraso con el que alcanzan al SUM las restricciones y requisitos que desean colocar a sus alumnos para que puedan matricularse sin problemas por la modalidad virtual.

Si bien es cierto que existen dos modalidades de matrícula, la virtual es la que debe preponderar sobre la presencial la que debe dejarse solo para los alumnos observados o con otros problemas particulares. En el cuadro Nº2 se puede constatar que aún no se ha logrado elevar al menos al 99% este porcentaje ya que lo esperado es el 100%. Se puede destacar el avance de la matrícula virtual en el semestre 2012-2 con respecto al 2012-1, como puede apreciarse en el cuadro Nº 1 y Nº 2 destacando un incremento bastante notorio en las

Facultades de Ciencias Económicas, Ciencias Administrativas e Ingeniería Industrial. Asimismo, se observa que otras facultades que antes habían preferido la matrícula presencial la cambiaron con mucha fuerza por la matrícula virtual, destacando la Facultad de Ciencias Sociales, seguida por Ingeniería de Sistemas, Letras y Cs. Humanas.

ALUMNOS MATRICULADOS POR INTERNET Y FACULTADES EN PORCENTAJE PERIODO 2012-1 Y 2012-2



\* Facultades con matrícula

Actas promocionales de Pregrado procesadas del Período Académico 2012-1 y 2012-2

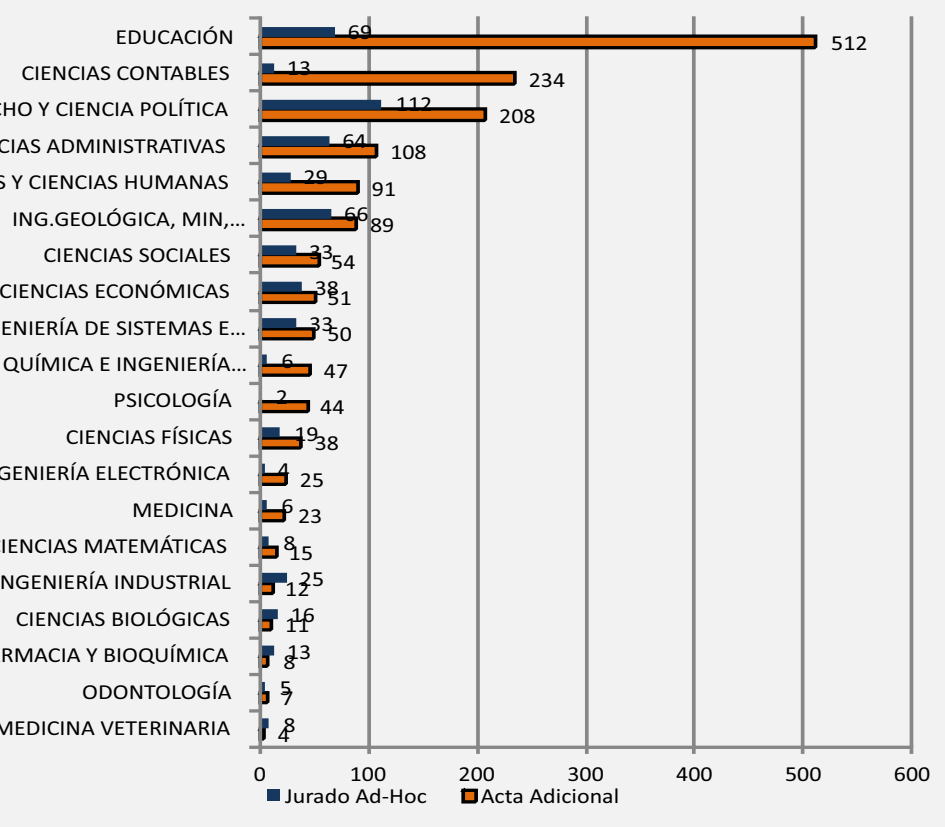
Facultad	Período Académico 2012 -1			Período Académico 2012 -2		
	Cerrada	Total Esperado	Por cerrar	Cerrada	Total Esperado	Por cerrar
DERECHO Y CIENCIA POLÍTICA**	388	401	13	0	0	0
LETRAS Y CIENCIAS HUMANAS	349	349	0	353	353	0
QUÍMICA E INGENIERÍA QUÍMICA	200	200	0	199	199	0
MEDICINA VETERINARIA**	87	87	0	0	0	0
CIENCIAS CONTABLES	323	323	0	356	356	0
INGENIERÍA INDUSTRIAL	215	215	0	200	200	0
INGENIERÍA ELECTRÓNICA	372	372	0	361	361	0
FARMACIA Y BIOQUÍMICA	104	107	3	116	117*	1
CIENCIAS ECONÓMICAS	263	268	5	266	267*	1
INGENIERÍA DE SISTEMAS E INFORMÁTICA	402	402	0	380	381*	1
CIENCIAS BIOLÓGICAS	148	148	0	137	140*	3
EDUCACIÓN	387	387	0	370	374	4
CIENCIAS FÍSICAS	148	168	20	150	157	7
INGENIERÍA GEOLÓGICA, MINERA, METALÚRGICA Y GEOGRÁFICA	323	324	1	288	295	7
CIENCIAS ADMINISTRATIVAS	490	496	6	437	446*	9
PSICOLOGÍA	84	101	17	79	*92	13
ODONTOLOGÍA	2	58	56	1	35	34
CIENCIAS MATEMÁTICAS	247	261	14	201	278*	77
MEDICINA	128	187	59	70	181*	111
CIENCIAS SOCIALES	626	632	6	166	674*	508
TOTAL GENERAL	5286	5486		4130	4906	

\*ACTAS PENDIENTES DE NOTA O NO HUBIERON ALUMNOS Y NO SE ANULÓ  
\*\* FACULTADES CON RÉGIMEN ANUAL

Al termino del semestre o año académico las actas deben ser cerradas para concluir con el proceso, puesto que dejarlas abiertas se presta para cualquier modificación, por ello, insistimos que en aras de la transparencia se cierren las actas en su oportunidad. En el cuadro observamos que todavía algunas facultades no han cerrado actas del semestre 2012-1. siendo estos datos a Noviembre 2012.

De acuerdo al art. 23 del Reglamento General de Matrícula, se conoce como acta adicional al procedimiento de subsanación de omisiones y/o errores en el llenado de la nota de un alumno en el acta promocional, así como también la exclusión equivocada de un estudiante, entre otros. Estas actas son de emisión **excepcional**, sin embargo, se puede apreciar que sobresalen 3 facultades por el alto número de actas adicionales emitidas en el periodo Ene-Nov.2012, estas son Educación, Cs. Contables y Derecho, lo cual demuestra un trabajo académico-administrativo irregular por parte de las facultades que incurrn en este procedimiento de manera constante.

Actas adicionales y Jurados Ad -hoc por Facultad



Es momento de recordar que siendo un procedimiento excepcional las facultades evidencian el éxito de la gestión académica-administrativa, para este caso, cuando menor uso hagan de este recurso. Felicitamos a las Facultades de Medicina Veterinaria y Odontología por su buena gestión y exhortamos a las demás para que logren reducir este procedimiento.

En cuanto a Jurado Ad-Hoc, que es la modalidad de evaluación para los alumnos de pregrado que deben un máximo de dos cursos para culminar su plan de estudios, se observa que los alumnos de algunas Facultades hacen mayor uso de esta modalidad de evaluación, tal es el caso de las Facultades de Derecho y Cs. Políticas, 112 alumnos, Educación 69 alumnos e Ing. Geológica, Minera, Metalúrgica y Geográfica, 66 alumnos y Cs. Administrativas con 64 alumnos en el año 2012.

